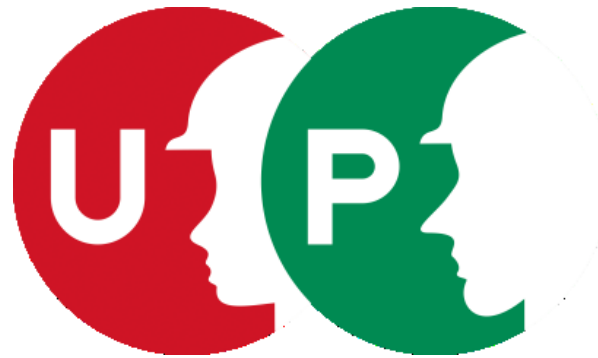


HỆ THỐNG THĂNG TIẾN NGÀNH XÂY DỰNG



「Biểu tượng của Hệ thống thăng tiến ngành xây dựng」



KHÁI NIỆM HỆ THỐNG THĂNG TIẾN NGÀNH XÂY DỰNG

- "Hệ thống thăng tiến ngành xây dựng" là một cơ chế đăng ký, tích lũy chứng chỉ tay nghề, tình hình tham gia bảo hiểm xã hội, quá trình làm việc tại công trình xây dựng của người lao động. Việc tiến hành đăng ký, tích lũy này được tiến hành theo ngành dọc.
- Bằng việc ứng dụng hệ thống này, sẽ tạo ra được một môi trường giúp người có tay nghề được hưởng đãi ngộ theo năng lực, kinh nghiệm công tác. Cùng với đó sẽ bảo đảm được nguồn nhân lực cho ngành xây dựng trong tương lai lâu dài.

HƯỚNG TỚI CẢI THIỆN ĐIỀU KIỆN ĐÃI NGỘ CHO NGƯỜI LAO ĐỘNG

< Tích lũy năng lực, kinh nghiệm >



- Kinh nghiệm (Số ngày làm việc)
- Kiến thức, kỹ thuật (Có chứng chỉ)
- Năng lực lãnh đạo

(Tham gia khóa lãnh đạo • Có kinh nghiệm làm lãnh đạo)



技能者情報のイメージ	
ID	123456789012
氏名	建設 太郎
生年月日	S55 1980/07/28
登録業種	建設業
登録資格	技能者
技能講習	主幹 2016.06.20
特別教育	ロープ高所作業 2005.11.09
社会保険加入状況	健康保険 国民健康保険 厚生年金 〇
健康	〇 厚生年金 〇
退社	〇

< Cải thiện điều kiện đãi ngộ >

Màu sắc thẻ khác nhau theo trình độ

Trình độ 1

Trình độ 2

Trình độ 3

Trình độ 4

Sơ cấp (Học việc)

Trung cấp (Thạo việc)

Có thể chỉ đạo công việc tại công trình

Có năng lực quản trị cao cấp (Chuyên gia kỹ thuật)

Năm kinh nghiệm ...năm

Năm kinh nghiệm ★ năm

Năm kinh nghiệm ...năm

Thợ tay nghề... cấp 1

Chuyên gia kỹ thuật

Đã theo khóa kỹ thuật ...

Kinh nghiệm tổ trưởng... năm

Kinh nghiệm chỉ đạo ★ năm



Gây ấn tượng bằng năng lực bản thân!

Thẻ hiện được với đối tác, khách hàng trình độ bản thân thông qua màu sắc của thẻ

* Để được cấp thẻ từ bậc 2 trở lên, người đăng ký phải đăng ký chi tiết, sau đó gửi đơn tới hệ thống đánh giá năng lực.

Phí đăng ký cho người lao động

[Fee]

- ❖ Nộp đơn trực tuyến
 - Đăng ký cơ bản 2.500 yên
 - Đăng ký chi tiết 4.900 yên
- ❖ Nộp đơn tại cơ quan đăng ký được cấp phép 4.900 yên

Thời hạn sử dụng thẻ 10 năm

※ Nếu đăng mất thẻ, hỏng thẻ thì sẽ được phát hành lại với chi phí 1,000 yên

* Cá nhân với tư cách lưu trú là "Công nhân có kỹ năng đặc định", "Thực tập sinh kỹ năng" hoặc "Dịch vụ tiếp nhận công nhân xây dựng lành nghề là người nước ngoài" có thể đáp ứng các yêu cầu của Bộ Giao thông, Đất đai và Du lịch Nhật Bản bằng một trong hai cách là nộp đơn đăng ký cơ bản/ chi tiết, hoặc nộp đơn đăng ký chi tiết tại cơ quan đăng ký được cấp phép.

■ Đăng ký cơ bản và đăng ký chi tiết

- ❖ Đăng ký cơ bản (chỉ áp dụng cho nộp đơn qua Internet)
Có thể đăng ký các loại thông tin liên quan tới bảo hiểm xã hội (trừ việc tham gia đặc biệt vào bảo hiểm bồi thường do tai nạn nghề nghiệp), thông tin cá nhân, đơn vị trực thuộc, ngành nghề/ kinh nghiệm, v.v...
- ❖ Đăng ký chi tiết
Ngoài các thông tin đã đăng ký cơ bản, còn có thể đăng ký thông tin về tất cả các loại chứng chỉ.
- ❖ Chuyển đổi từ đăng ký cơ bản sang đăng ký chi tiết
Có thể thực hiện thủ tục chuyển đổi bằng cách nộp đơn thay đổi. * Phát sinh chi phí là 2400 yên.

■ Trình tự đăng ký

Nộp đơn

Thẩm định

Nhận thẻ

Nhập (điền) các thông tin đăng ký tại màn hình nhập liệu trên Internet hoặc vào đơn đăng ký.

Các tài liệu cần chuẩn bị

- Các loại đơn chấp thuận. * Phải có chữ ký của người nộp đơn, người đại diện nộp đơn, đơn vị trực thuộc.
- Các loại căn cước (thẻ cư trú v.v...)



Cơ quan thẩm định sẽ kiểm tra kỹ nội dung đơn đăng ký.

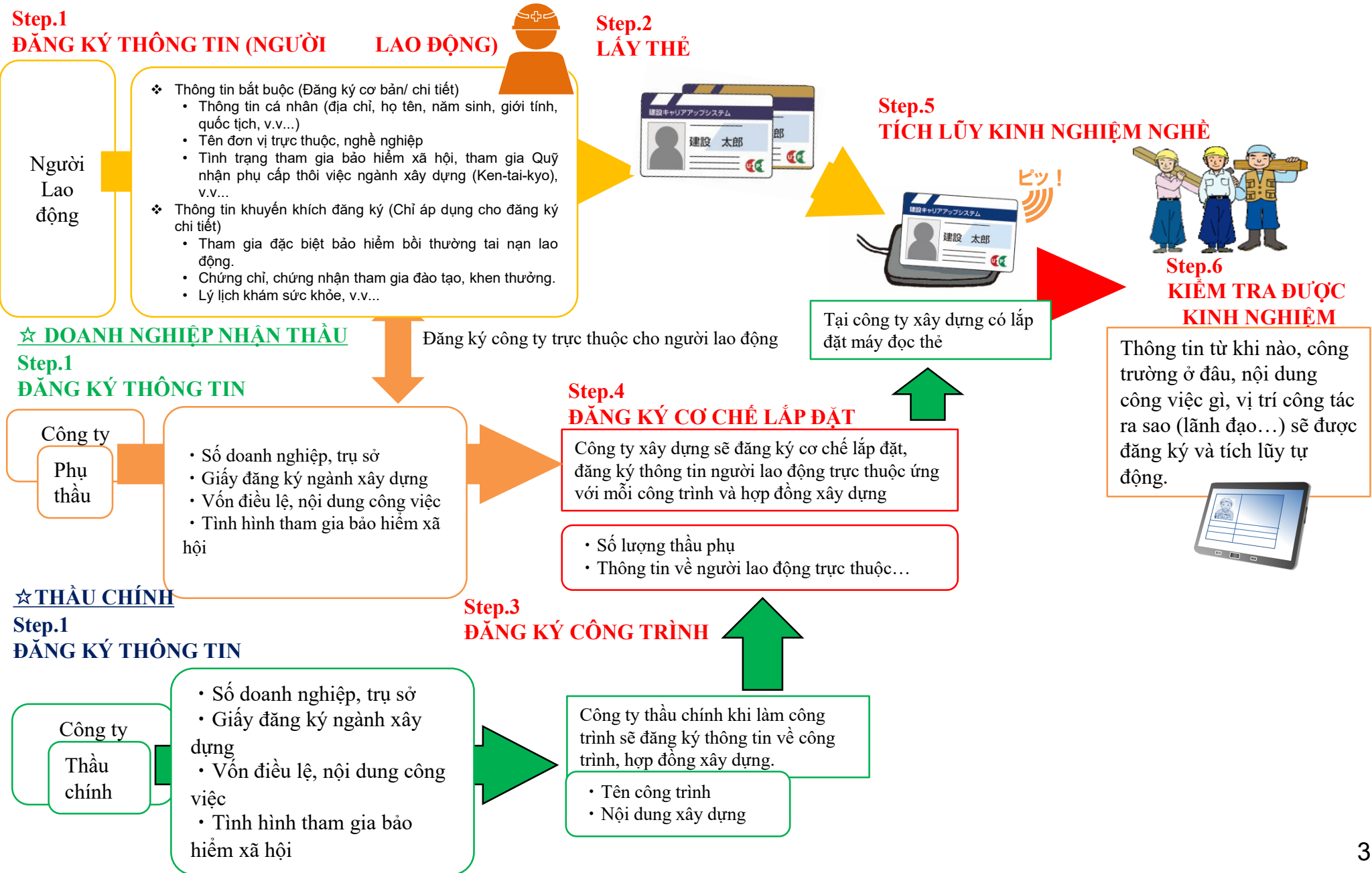
* Trường hợp đơn đăng ký chưa hoàn thiện thì phải sửa, bổ sung và nộp lại.

Bộ Thẻ thăng tiến nghề nghiệp ngành xây dựng sẽ được gửi tới địa chỉ đã đăng ký (địa chỉ hiện tại hoặc địa chỉ gửi thẻ).

Bưu phẩm bao gồm:

- 01 thẻ thăng tiến nghề nghiệp ngành xây dựng
- Bìa kẹp thẻ
* Thông tin đăng nhập (ID/ mã (password)/ mã bảo mật) sẽ được ghi trên bìa kẹp thẻ.







【Thẻ thường (Mặt trước)】

【Thẻ vàng (Mặt trước)】

【Mặt sau】



※ Trong khung màu đỏ là số ID của người lao động (14 số)

- Trên thẻ IC có gắn chip IC (Thẻ IC kiểu không tiếp xúc)
- Trên IC có lưu ID của người lao động dưới dạng dữ liệu
- Dữ liệu trong chip IC được trang bị bảo mật mã số hóa

TIÊU CHUẨN TIẾP NHẬN THEO TƯ CÁCH LƯU TRÚ

	Kỹ năng đặc định	Thực tập kỹ năng	Chương trình tiếp nhận lao động người nước ngoài trong ngành xây dựng
Tiêu chuẩn đối với công ty tiếp nhận	<ul style="list-style-type: none"> • Tiếp nhận người nước ngoài theo kế hoạch đã được phê duyệt. • Đã được cấp phép theo điều 3 của Luật xây dựng • Đã đăng ký tham gia hệ thống thăng tiến ngành xây dựng. • Là thành viên thuộc Hiệp hội ngành xây dựng (Có đăng ký với Bộ trưởng bộ giao thông). 	<ul style="list-style-type: none"> • Có kế hoạch thực tập kỹ năng đã được phê duyệt. • Đã được cấp phép theo điều 3 của Luật xây dựng • Đã đăng ký tham gia hệ thống thăng tiến ngành xây dựng. 	<ul style="list-style-type: none"> • Có kế hoạch quản lý tương xứng • Đã được cấp phép theo điều 3 của Luật xây dựng • Đã đăng ký tham gia hệ thống thăng tiến ngành xây dựng.
Tiêu chuẩn về đối đãi	<ul style="list-style-type: none"> • Người lao động số 1 ngành xây dựng phải được <ul style="list-style-type: none"> ▶ Trả lương bằng hoặc hơn người Nhật ▶ Trả thu nhập ổn định ▶ Tăng lương theo kinh nghiệm nghề nghiệp • Với người lao động đặc định ngành xây dựng số 1, trước khi ký hợp đồng phải cần giải thích rõ cho họ những mục quan trọng bằng tiếng bản địa. • Đăng ký cho người lao động đặc định ngành xây dựng số 1 được tham gia Hệ thống thăng tiến ngành xây dựng. 	<ul style="list-style-type: none"> • Thực tập sinh ngành xây dựng phải được <ul style="list-style-type: none"> ▶ Trả lương bằng hoặc hơn người Nhật ▶ Trả thu nhập ổn định • Hợp đồng lao động và các giấy tờ khác phải giải thích rõ ràng bằng tiếng bản địa để thực tập sinh nắm được và buộc phải có chữ ký của họ. • Đăng ký cho người lao động đặc định ngành xây dựng số 1 được tham gia Hệ thống thăng tiến ngành xây dựng. ※Đối với thực tập sinh số 1 thì phải đăng ký trước khi chuyển sang thực tập sinh số 2. 	<ul style="list-style-type: none"> • Người lao động nước ngoài theo ngành xây dựng phải được <ul style="list-style-type: none"> ▶ Trả lương bằng hoặc hơn người Nhật ▶ Trả thu nhập ổn định ▶ Tăng lương theo kinh nghiệm nghề nghiệp • Với người lao động nước ngoài trong ngành xây dựng, trước khi ký hợp đồng phải cần giải thích rõ cho họ những mục quan trọng bằng tiếng bản địa. • Đăng ký cho người lao động nước ngoài theo ngành xây dựng được tham gia Hệ thống thăng tiến ngành xây dựng.
Khác	<ul style="list-style-type: none"> • Tổng số lao động đặc định người nước ngoài số 1 và người lao động người nước ngoài theo ngành xây dựng không được quá số lượng nhân viên chính thức. 	<ul style="list-style-type: none"> • <u>Số lượng thực tập sinh kỹ năng không vượt quá tổng số nhân viên làm toàn thời gian.</u> • Công ty tiếp nhận, Nghiệp đoàn quản lý được chứng nhận ưu tú sẽ được miễn. 	<ul style="list-style-type: none"> • Số lượng lao động xây dựng người nước ngoài(với số lao động đặc định số 1)không vượt quá tổng số nhân viên toàn thời gian

※ Tiêu chuẩn tính số lượng người tiếp nhận theo Chương trình thực tập sinh (Gạch chân) được áp dụng từ ngày 1/4/2022